



KERNLOCHBOHRER[®]
PROFESSIONAL POWER TOOLS



Betriebsanleitung

Nass-Trockensauger NTS-38/HEPA

Kernlochbohrer GmbH
Geigersbühlweg 52
72663 Großbettlingen
Tel. 07022-5034900
E-Mail: info@kernlochbohrer.com

Version 0 1. Ausgabe 05/2023

Inhalt

Einleitung	3
Über diese Anleitung	3
Hinweis	4
Symbolerklärung	4
Sicherheitsbestimmungen	4
Umweltschutz	8
Erdung	8
Inbetriebnahme	8
Funktion	9
Innovative Autoreinigung	10
Reinigung, Wartung und Lagerung	11
Entleeren des Staubsammelbehälters	11
Sensor für Flüssigkeitsstand	12
Filterwechsel	13
HEPA-Filter	13
Service	14
Gewährleistung	15
Problemlösung	15
Technische Daten	16
Packliste	17
Explosionszeichnung	18
EG-Konformitätserklärung	23

Einleitung

Vielen Dank, dass Sie sich für den Nass-Trockensauger NTS-38/HEPA der Kernlochbohrer GmbH entschieden haben. Ein hochwertiges Produkt, das auf dem neuesten Stand der Technik basiert. Wir hoffen, dass dieses Gerät zu Ihrer Zufriedenheit ist und Ihre Erwartungen erfüllt. Wir sind ständig bestrebt, unsere Produkte in unserem Produktsegment zu verbessern und werden den Markt weiterhin mit neuen Geräten beliefern.

Bei Verstößen gegen die Betriebsanleitung, die zu Verletzungen oder Maschinenschäden führen können, lehnt unser Unternehmen jegliche Verantwortung ab. Darüber hinaus sind alle aktuell geltenden Vorschriften der Unfallverhütungsvorschrift (UVV) und der Berufsgenossenschaft (BG) zwingend zu beachten.

Wenn Sie Fragen zum Betrieb des Nass-Trockensaugers haben, wenden Sie sich direkt an die Kernlochbohrer GmbH. Wir stehen Ihnen für Fragen jederzeit zur Verfügung.

Hinweis:

Die Kernlochbohrer GmbH behält sich das Recht vor, das Design und das Aussehen der Produkte und deren Bedienungsanleitungen zu ändern. Zukünftige Änderungen der Bedienungsanleitungen werden ohne vorherige Ankündigung vorgenommen.

Über diese Anleitung

Diese Betriebsanleitung ist für das Modell
NTS-38/HEPA

Überprüfen Sie das Maschinenmodell anhand des Typenschildes.



Hinweis

Lesen Sie die gesamte Bedienungsanleitung sorgfältig durch, bevor Sie den Nass-Trockensaugere verwenden. Besondere Aufmerksamkeit sollte dem Abschnitt "Sicherheitsvorkehrungen" gewidmet werden.

Alle Ersatzteile und Zubehörteile, die mit diesem Gerät verwendet werden, müssen von der Kernlochbohrer GmbH spezifiziert sein.

Symbolerklärung



Warnung vor allgemeiner Gefahr. Bei Nichteinhaltung dieser Sicherheitsvorkehrungen und Anweisungen können zu Stromschlägen, Feuer und/oder schweren Verletzungen führen.

Sicherheitsbestimmungen

- ❖ Lesen Sie vor Inbetriebnahme alle Vorsichtsmaßnahmen und bewahren Sie die Betriebsanleitung auf. Darüber hinaus sind alle aktuell geltenden Vorschriften der Unfallverhütungsvorschrift (UVV) und der Berufsgenossenschaft (BG) zwingend zu beachten.
- ❖ Bitte befolgen Sie die Betriebsanleitung genau, da die Nichteinhaltung dieser Sicherheitsvorkehrungen und Anweisungen einen elektrischen Schlag, Feuer und/oder schwere Verletzungen verursachen kann.

1. Überprüfen Sie vor jeder Benutzung Gerät, Kabel und Stecker. Lassen Sie Schäden nur von einer Elektrofachkraft nach VDE beseitigen.
2. Stecken Sie den Stecker nur bei ausgeschalteter Maschine in die Steckdose.

3. Dieses Gerät ist nicht dafür bestimmt, durch Personen (einschließlich Kinder) mit eingeschränkten physischen, sensorischen oder geistigen Fähigkeiten oder mangels Erfahrung und/oder mangels Wissen benutzt werden, es sei denn, sie werden durch eine für ihre Sicherheit zuständige Person beaufsichtigt oder erhalten von ihr Anweisungen, wie das Gerät zu benutzen ist. Kinder sollten beaufsichtigt werden, um sicherzustellen, dass sie nicht mit dem Gerät spielen.
4. Bei Beschädigung der Netzanschlussleitung darf das Gerät nicht mehr verwendet werden.
5. Bitte achten Sie darauf, dass die Netzanschlussleitung nicht durch Überfahren, Quetschen, Zerren und dergleichen beschädigt wird.
6. Kupplungen von Netzanschluss- oder Geräteanschlussleitungen müssen mindestens spritzwassergeschützt sein.
7. Vermeiden Sie ein unbeabsichtigtes Starten der Maschine. Stellen Sie sicher, dass das Elektrowerkzeug ausgeschaltet ist, bevor Sie es an die Stromversorgung anschließen.
8. Das Gerät darf nur in einem Raum mit ausreichender Belüftung betrieben werden (nationale Arbeitsschutzbestimmungen beachten)
9. Beachten Sie beim Saugen die anwendbaren Sicherheitsbestimmungen des Materialherstellers.



Warnung!

10. Keine brennbaren oder explosiven Flüssigkeiten (z.B. Benzin, Alkohol, Verdünnung, Lösungsmittel usw.) einsaugen – **Explosionsgefahr!**



Warnung!

11. Keine brennbaren oder explosiven Stäube (z.B. Magnesium, Aluminium usw.) einsaugen – **Explosionsgefahr!**



Warnung!

12. Keine Funken, oder heißen Teile (z.B. Metallspäne, Asche usw.), mit einer Temperatur über 60°C einsaugen – **Explosions- und Brandgefahr!**
13. Keine aggressiven Flüssigkeiten/feste Stoffe (Säuren, Laugen, Lösungsmittel usw.) einsaugen.
14. Das Gerät darf nicht in der Nähe von entflammbaren Gasen und Substanzen verwendet werden.
15. Gerät einschließlich Zubehör nicht in Betrieb nehmen, wenn: Gerät erkennbare Schäden (Risse/Brüche) aufweist, die Netzanschlussleitung defekt ist oder Rissbildung bzw. Alterung aufweist, Verdacht auf einen unsichtbaren Defekt (nach einem Sturz) besteht.
16. Bei Zweckentfremdung, unsachgemäßer Bedienung oder nicht fachgerechter Reparatur wird keine Haftung für eventuelle Schäden übernommen.
17. Bei Entleerung, Reinigung und Filterwechsel ist das Personal durch geeignete persönliche Schutzausrüstung zu schützen.
18. Bei unsachgemäßem Anschluss des Geräte-Erdungsleiters besteht die Gefahr eines Stromschlags. Wenden Sie sich an einen qualifizierten Elektriker, wenn Sie Zweifel haben, ob die Steckdose richtig geerdet ist. Verändern Sie den mit dem Gerät gelieferten Stecker nicht. Wenn er nicht in die Steckdose passt. Lassen Sie eine geeignete Steckdose von einem qualifizierten Elektriker installieren.
19. Beachten Sie, dass die Spannung nicht mehr als +/-5% der Nennspannung betragen darf. Höhere Spannungen können zu irreparablen Schäden führen. Beachten Sie, dass beim Betrieb der Maschine über einen Generator keine höheren Spannungsspitzen erzeugt werden.
20. Verwenden Sie das Gerät nicht mit beschädigtem Kabel oder Stecker. Wenn das Gerät nicht ordnungsgemäß funktioniert, fallen gelassen oder beschädigt wurde, im Freien steht oder ins Wasser gefallen ist. Stellen Sie sicher, dass es von einer qualifizierten Person repariert wird.

21. Ziehen oder tragen Sie das Gerät nicht am Kabel, verwenden Sie das Kabel nicht als Griff und ziehen Sie das Kabel nicht um scharfe Kanten oder Ecken. Überfahren Sie nicht das Netzkabel des Saugers. Halten Sie das Kabel von heißen Oberflächen fern.
22. Ziehen Sie den Stecker nicht am Kabel aus der Steckdose. Fassen Sie zum Ausstecken den Stecker nicht am Kabel an.
23. Fassen Sie den Stecker oder das Gerät nicht mit nassen Händen an.
24. Überprüfen Sie Kabel und Stecker regelmäßig auf Beschädigungen. Wenn das Kabel beschädigt ist, muss es von einer Elektrofachkraft nach VDE ausgetauscht werden, um Gefahren zu vermeiden.
25. Stecken Sie keine Gegenstände in die Öffnungen. Verwenden Sie das Gerät nicht, wenn eine Öffnung blockiert ist (außer bei der Filterreinigung). Halten Sie das Gerät frei von Staub, Haaren und allem, was den Luftstrom beeinträchtigen könnte.
26. Seien Sie bei der Reinigung von Treppen besonders vorsichtig.
27. Verwenden Sie den Nass-Trockensauger nicht ohne Filter. Ersetzen Sie den Filter wie im Handbuch beschrieben.
28. Wenn Sie ein Verlängerungskabel verwenden, vergewissern Sie sich, dass das Kabel für diese Maschine geeignet ist und die Verlängerung denselben Querschnitt wie die Zuleitung des Trockensaugers hat.
29. Verändern Sie das Gerät nicht in seiner ursprünglichen Form.

Umweltschutz

Rohstoffrückgewinnung statt Müllentsorgung!

Zur Vermeidung von Transportschäden muss das Gerät in einer stabilen Verpackung ausgeliefert werden. Verpackung sowie Gerät und Zubehör sind aus recycelfähigen Materialien hergestellt.

Die Kunststoffteile des Gerätes sind materialspezifisch gekennzeichnet. Dadurch wird eine umweltgerechte, sortenreine Entsorgung über die angebotenen Sammeleinrichtungen ermöglicht.

Nur für EU-Länder

Werfen Sie Elektrowerkzeuge nicht in den Hausmüll! Gemäß der Europäischen Richtlinie 2012/19/EU über Elektro- und Elektronik-Altgeräte und der Umsetzung in nationales Recht müssen verbrauchte Elektrowerkzeuge getrennt gesammelt und einer umweltgerechten Wiederverwertung zugeführt werden.

Erdung

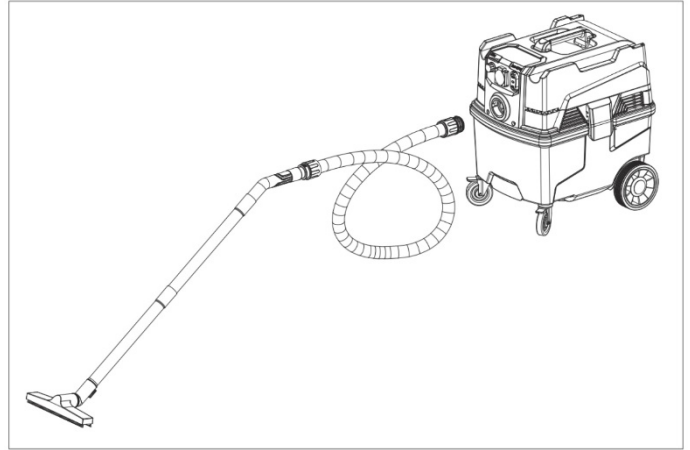
Der Staubsauger muss geerdet sein. Sollte es zu einer Fehlfunktion oder einem Ausfall kommen, bietet die Erdung einen Weg mit geringstem Widerstand für elektrischen Strom, um das Risiko eines elektrischen Schlags zu verringern. Der Staubsauger ist mit einem Kabel, mit einem Geräte-Erdungsleiter und Erdungsstecker ausgestattet. Der Stecker muss in eine geeignete Steckdose eingesteckt werden, die ordnungsgemäß installiert und gemäß allen lokalen Vorschriften und Verordnungen geerdet ist.

Inbetriebnahme

Bringen Sie das Gerät in Arbeitsposition, sichern Sie den Sauger ggf. durch Feststellen der Lenkradbremsen.

Bevor Sie den Saugschlauch mit Bodendüse montieren oder anderes optionales Zubehör, sollten Sie prüfen, ob alle Teile in gutem Zustand sind und keine Beschädigungen aufweisen.

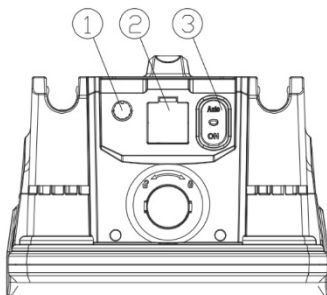
Verbinden Sie die Bodenbürste mit den 2 geraden Rohren. Verbinden Sie anschließend den Schlauch mit der Schlauchmanschette mit dem Rohr. Danach kann der Schlauch mit dem Adapter über die Schlauchmanschette verbunden werden. Zum Schluss kann der Schlauch am Staubabsauganschluss am Gerät angeschlossen werden.



Funktion

Der NTS-38/HEPA ist für das Aufsaugen und Abscheiden von trockenem, nicht brennbarem Staub mit einem Explosionsgrenzwert von $0,1\text{mg}/\text{m}^3$ geeignet.

Der Nass-Trockensauger wird durch den Schalter gestartet.



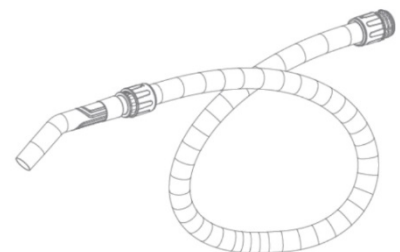
1. Schalter zur Steuerung der Motordrehzahl
2. Steckdose (Stromanschluss für Elektrowerkzeuge, max. 1200W)
3. Ein/Aus-Schalter

ON Einschalten

0 Ausschalten

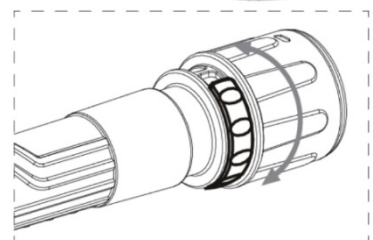
Auto Der Sauger startet durch das angeschlossene Elektrowerkzeug, nach dem Anhalten des Elektrowerkzeugs stoppt der Sauger mit einer Verzögerung von 7 Sekunden

Es gibt einen Luftstrom-Einstellring am Griff des Gerätes. Durch Drehen des Einstellrings kann die Saugkraft für unterschiedliche Bedürfnisse beim Saugen eingestellt werden.



Hinweis:

Bei der Nutzung der Steckdose am Gerät vergewissern Sie sich davon, dass Stecker und Steckdose zusammenpassen.



Hinweis:

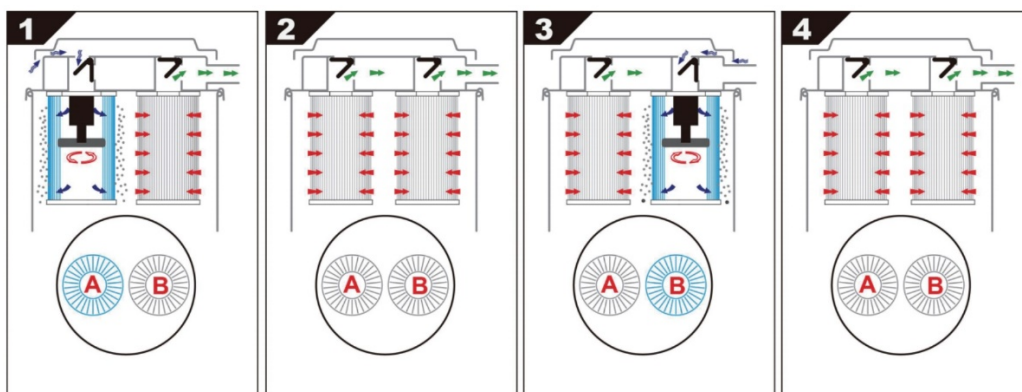
Schalten Sie das Gerät aus, bis der Motor vollständig zum Stillstand gekommen ist. Ziehen Sie immer den Stecker ab, wenn Sie Arbeiten am Gerät vornehmen oder das Gerät nicht einwandfrei funktioniert.

Nach dem Starten des Nass-Trockensaugers wird die staubhaltige Luft mit hoher Geschwindigkeit über den Saugschlauch durch das Einlassventil angesaugt. Die Luft wird durch den Zyklon abgebremst und die grobe Staubpartikel werden teils durch Zentrifugalkraft und teils durch Schwerkraft abgeschieden. Luft und Staubpartikel durchlaufen dann das Filtersystem, wo die Abscheidung erfolgt. Die Maschine ist dafür ausgelegt die Filterreinigung in Form einer automatischen Reinigung durchzuführen. Der abgeschiedene Staub sammelt sich im Zyklon, bis die Maschine abgeschaltet wird, dann fällt er durch die untere Öffnung in den Staubsammeltank.

Der Filterreinigungsprozess ist erst dann abgeschlossen, wenn klar ist, dass der Staub im Inneren des Tanks in den Sammelbehälter gefallen ist. In einigen extremen Fällen muss die Klebefähigkeit des Staubes manuell gebrochen werden. Dies kann durch Klopfen auf den Staub durch den Beutel oder durch vorsichtiges Klopfen auf den Tank, z. B. mit einem Gummihammer erfolgen.

Innovative Autoreinigung

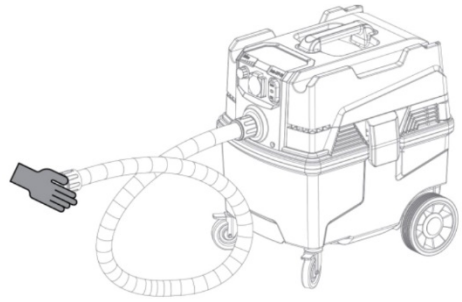
Beim Einschalten des Staubsaugers werden automatisch und abwechselnd beide Filter gereinigt. Siehe Schaubild:



In seltenen Fällen kann der Filter verstopft sein. In diesem Fall empfehlen wir die Tiefenreinigung des Filters:

- Schalten Sie hierfür den Sauger an.
- Decken Sie den Schlauch für ca. 60 Sekunden mit der Hand ab.

Wenn die Saugleistung danach immer noch schlecht ist, müssen die Filter ausgetauscht werden. Siehe Anweisungen im Kapitel „Filterwechsel“.



Reinigung, Wartung und Lagerung

Entleeren und reinigen Sie den Staubsauger nach jedem Gebrauch und wann immer nötig.

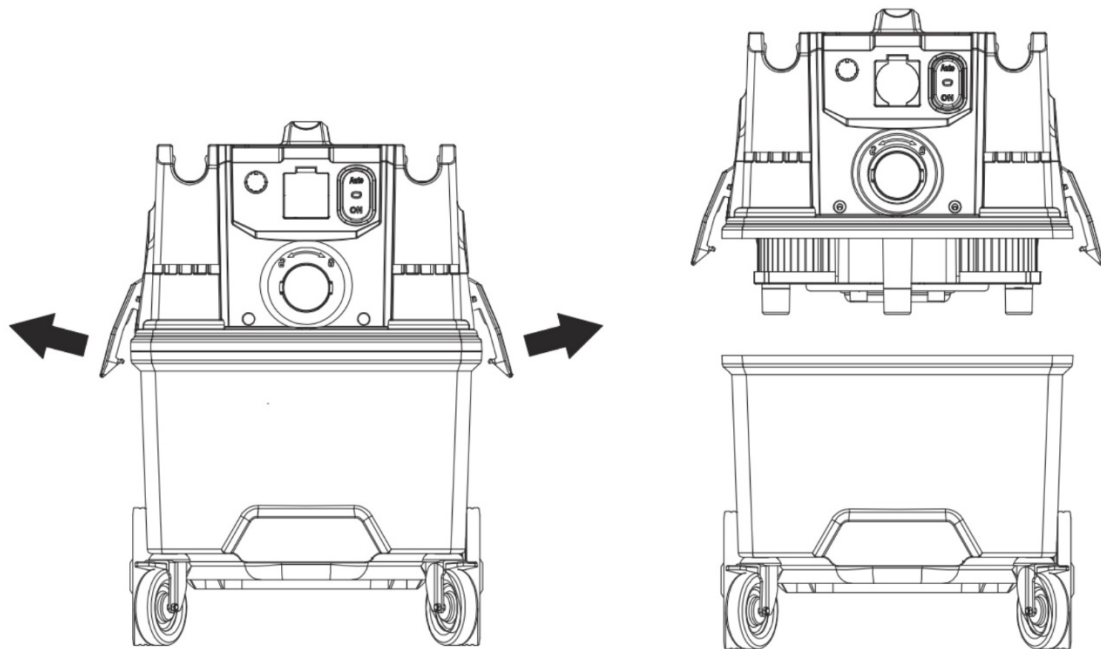
Für die Durchführung der grundlegenden Wartungs- und Reinigungsarbeiten ist keine fremde Hilfe erforderlich. Die Geräteoberfläche und das Innere des Tanks sollten regelmäßig mit einem feuchten Tuch gereinigt werden.

- Reinigen Sie das Gerät nicht mit einem Wasserschlauch oder einem Hochdruckwasserstrahl (Gefahr von Kurzschlüssen oder anderen Schäden). Tauchen Sie den Motorkopf zur Reinigung nicht in Wasser.
- Entleeren Sie den Staubsammelbehälter (siehe Kapitel "Entleeren des Staubsammelbehälters").
- Saugen Sie das Gerät ab und wischen Sie es innen und außen mit einem feuchten Tuch ab.

Entleeren des Staubsammelbehälters

Um eine zu starke Verschmutzung des Staubsammelbehälters zu vermeiden, muss dieser regelmäßig, je nach Art und Menge des angesaugten Materials, kontrolliert werden.

Schalten Sie das Gerät aus und sichern Sie es mit den Feststellbremsen an den Lenkrollen.



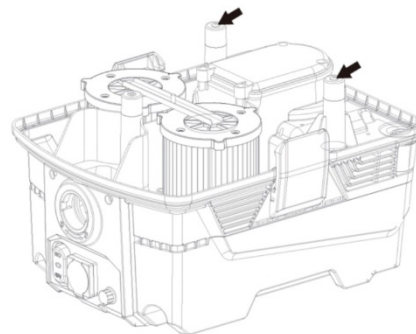
Öffnen Sie die beidseitige Schnalle, um den oberen und unteren Behälter zu trennen, befestigen Sie den Staubfangbeutel und nehmen Sie ihn aus dem unteren Behälter heraus.

Legen Sie einen neuen Beutel in den unteren Behälter und vergewissern Sie sich, dass die Löcher des Beutels in den unteren Behälter passen. Setzen Sie den oberen Behälter nun wieder auf den unteren Behälter auf und schließen sie die Schnallen.

Sensor für Flüssigkeitsstand

Entfernen Sie den Staubfangbeutel, wenn Sie den NTS-38/HEPA als Nassstaubsauger verwenden. Die maximale Wasseraufnahmekapazität beträgt 20L. Der Nass-Trockensauger stoppt automatisch, wenn die max. Wasseraufnahmemenge erreicht ist. Schalten Sie dann den Schalter auf „0“. Dann können sie den oberen Behälter entfernen, den unteren Behälter entleeren und den oberen Behälter wieder anbringen. Dann können Sie weiterarbeiten

Bitte reinigen Sie die Sonden des Füllstandsensors regelmäßig. Es ist wichtig, dass Sie die Sonde sauber halten, um zu verhindern, dass die automatische Abschaltung fehlerhaft oder gar nicht funktioniert.



Filterwechsel

Beim Filterwechsel kann gesundheitsgefährdender Staub aufgewirbelt werden. Daher sollte der Benutzer eine Schutzbrille, Schutzhandschuhe und eine Atemmaske der Schutzklasse FFP3 tragen.



Vorsicht!

Denken Sie daran, das Gerät auszuschalten und den Stecker aus der Steckdose zu ziehen, bevor Sie Wartungsarbeiten durchführen.

HEPA -Filter

Lösen Sie die 2 Klemmen und entfernen Sie den Deckel. Drehen Sie die mittlere Schraube an der Metalleiste ab und entfernen Sie diese. Nehmen Sie den alten Filter heraus und setzen Sie einen neuen ein.

Wichtig:

Wenn Sie den Hauptfilter entfernen, um ihn zu reinigen, achten Sie darauf, dass er durch Druckluft beschädigt werden kann. Der Filter kann zwar mit Wasser gereinigt werden, aber vermeiden Sie die Reinigung mit einem Hochdruckreiniger, dieser kann den Filter zerstören.

Service

1. Bei der Reinigung und Wartung der Maschine müssen Sie die Maschine ausschalten und das Gerät vom Netz trennen
2. Vermeiden Sie die Reinigung mit einem Hochdruckreiniger. Sollte dies jedoch trotzdem einmal der Fall sein, spritzen Sie niemals in den Saugmotor bzw. in die Öffnung der Motorkühlung.
3. Vor dem Verschieben der Maschine aus dem Arbeitsbereich muss die Maschine gereinigt werden.
4. Alle verwendeten Geräte müssen als kontaminiert angesehen und danach behandelt werden.
5. Wenn möglich, verwenden Sie zum Reinigen einen speziell geeigneten Raum.
6. Zum Reinigen des Geräts muss immer eine geeignete Personenschutz-ausrüstung getragen werden. Staub kann verteilt werden, wenn der Filter getauscht wird, der gesundheitsgefährdend sein kann. Dementsprechend sollte der Benutzer Schutzbrille, Schutzhandschuhe und eine Atemmaske tragen, die der Schutzklasse FFP3 entspricht.
7. Alle Teile, die nach dem Service kontaminiert sind, müssen gemäß allen Vorschriften ordnungsgemäß in Plastiktüten entsorgt werden.
8. Wenn die Maschine für andere Zwecke verwendet wird, ist es äußerst wichtig, dass die Maschine gereinigt wird, um die Ausbreitung von gefährlichem Staub zu vermeiden.
9. Den Filter nicht durchstechen. Gefahr der Staubdispersion.

Gewährleistung

Entsprechend unserer allgemeinen Lieferbedingungen gilt im Geschäftsverkehr gegenüber Unternehmen eine Gewährleistungsfrist für Sachmängel von 12 Monaten (Nachweis durch Rechnung oder Lieferschein). Schäden, die auf natürliche Abnutzung, Überlastung oder unsachgemäße Behandlung zurückzuführen sind, bleiben davon ausgeschlossen. Schäden, die durch Material- oder Herstellerfehler entstanden sind, werden unentgeltlich durch Reparatur oder Ersatzlieferung beseitigt. Beanstandungen können nur anerkannt werden, wenn das Gerät unzerlegt an den Lieferanten gesandt wird.

Problemlösung

Unser Nass-Trockensauger ist für den rauen Alltag auf dem Bau und der Industrie konzipiert. Trotzdem müssen Sie beachten, dass die Maschine vor Stößen und Schlägen geschützt werden muss. Filter, Dichtungen, Anbaugeräte und Anschlüsse werden sorgfältig an die Arbeitsumgebung des Bedieners angepasst und ausgewählt. Daher müssen Bediener und Servicepersonal die Maschine mit Sorgfalt behandeln, damit sie viele Jahre richtig funktioniert.

Fehler	Mögliche Ursache	Fehlerbehebung
Der Motor startet nicht	Keine Leistung	Netzstecker einstecken
	Kabel defekt	Kabel austauschen
	Schalter defekt	Schalter ersetzen
Motor bleibt nach dem Start sofort stehen	Kurzschluss am Kabel/ Maschine	Überprüfung durch Elektrofachkraft nach VDE
Motor läuft, aber es wird nicht angesaugt	Schlauch nicht angeschlossen	Schlauch anschließen
	Schlauch verstopft/blockiert	Schlauch reinigen
	Kein Staubsammelbeutel	Staubsammelbeutel einsetzen
Motor läuft, aber schlechte Ansaugung	Loch im Schlauch	Schlauch ersetzen
	Filter verstopft	Filter/Filter ersetzen
	Lose obere Abdeckung	Anpassen
	Defekte Dichtungen	Betroffene Dichtungen ersetzen
Staub vom Motor geblasen	Falsch montiert oder beschädigtes Filtersystem	Anpassen/Ersetzen von Filtern
Abnormale Geräusche		Kundendienst

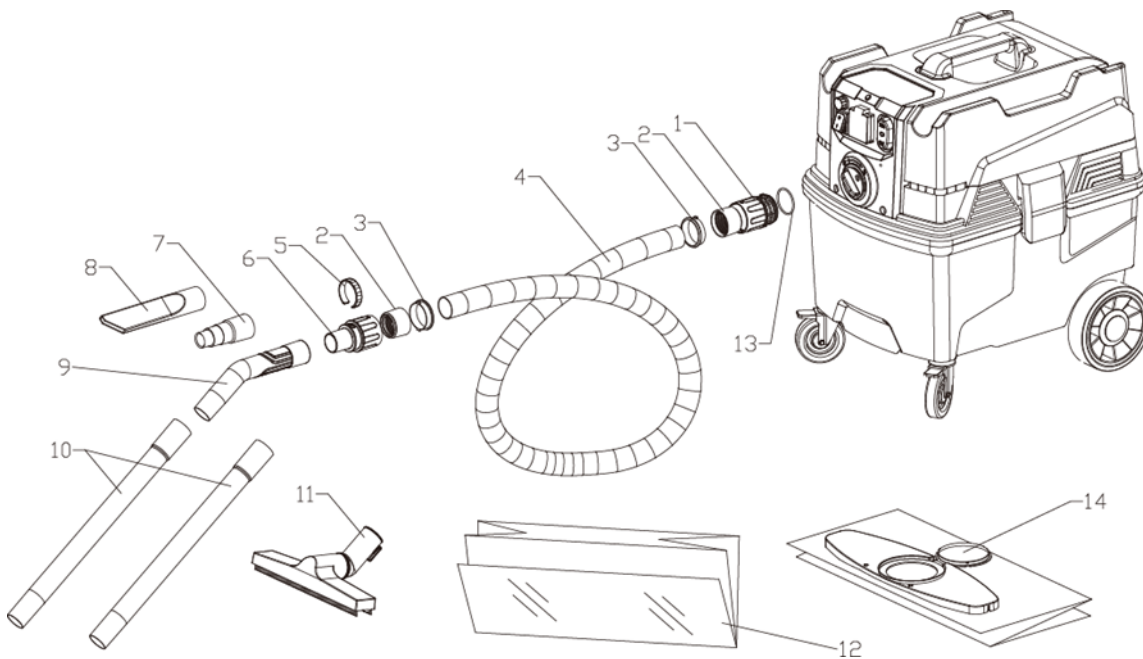
Hinweis:

Bei allen weiteren Problemen kontaktieren Sie bitte unseren Kundendienst.

Technische Daten

Daten	Einheit	NTS-38/HEPA
Spannung	V	230V
Leistung (max)	kW	1.2
	PS	1.7
Strom (UL)	A	10
Luftstrom (max)	m ³ /h	262
	cfm	154
Unterdruck (max)	inch	104
	Mbar	250
Anzahl Filter	Stück	2
Filtereffizienz		HEPA, >99.5%@0.3 µm
Filter Reinigung		Selbstreinigungsfunktion
Luftstrom regelbar		Ja
Schnellstart für Elektrowerkzeuge		Ja
Tankvolumen	L	38
Abmessungen (L*W*H)	mm	385x500x570
Gewicht	kg	13.5

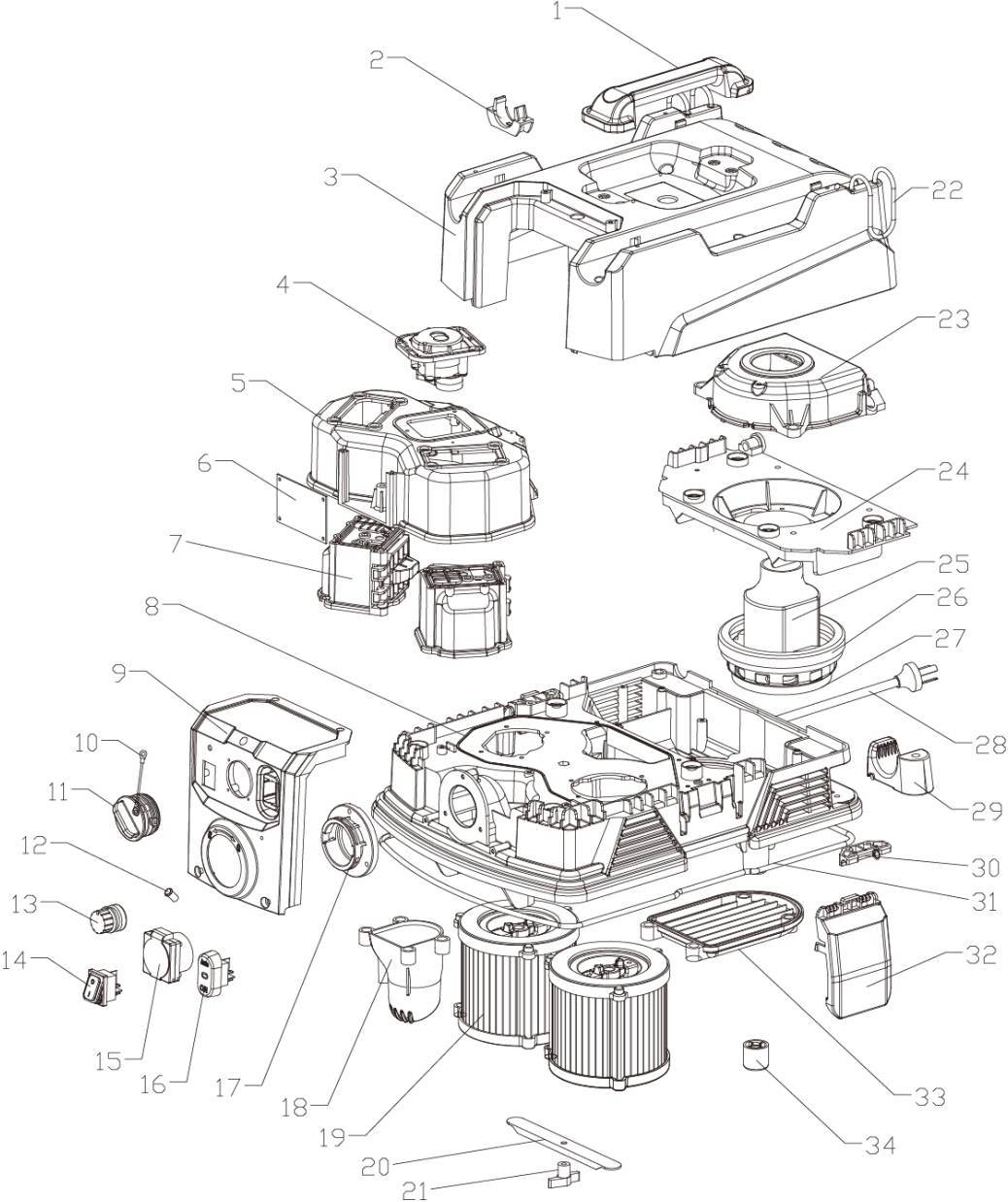
Packliste



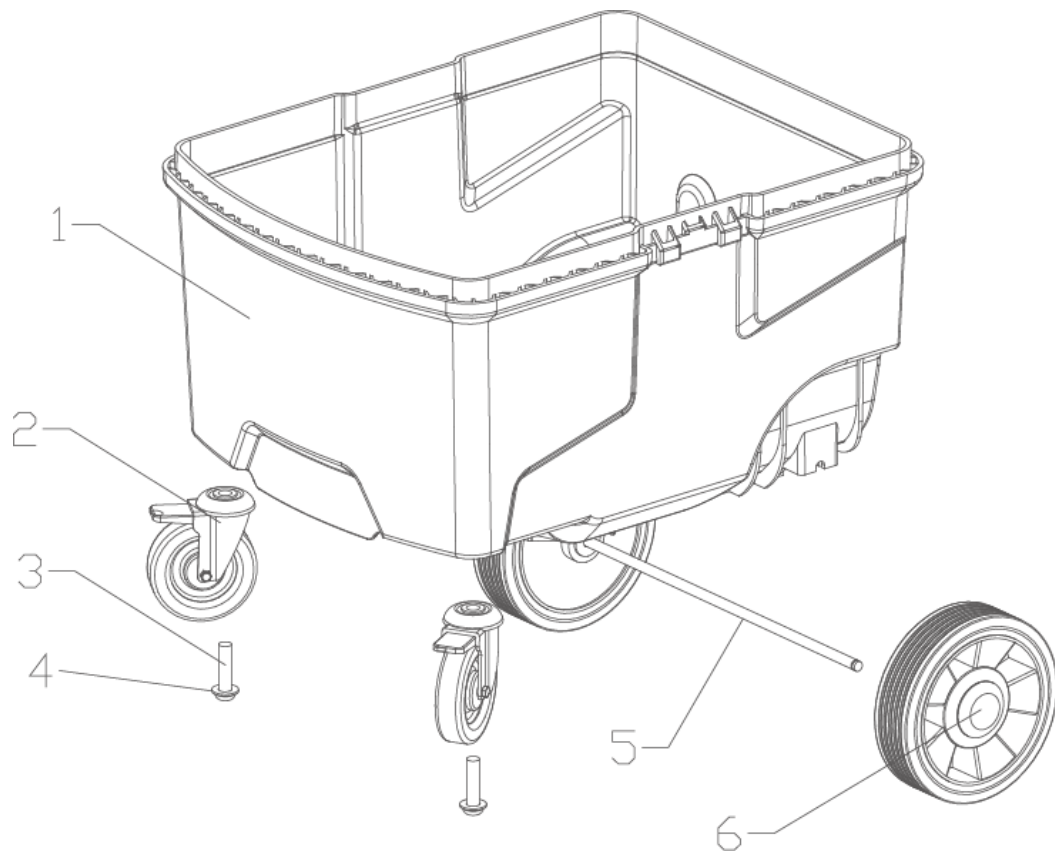
Nr.	Bezeichnung	Anzahl	Spezifikation
1	D35 Schlauchmanschette 1-Vakuumseite	1 Stück	
2	D35 Gewindespannkopf	2 Stück	
3	D35 Bajonett-Kupplung	2 Stück	
4	D35 Antistatik-Schlauch	4 Meter	
5	Luftstrom-Einstellring	1 Stück	
6	D35 Schlauchmanschette 2-Griff-Seite	1 Stück	
7	D35 Reduzierstück	1 Stück	
8	Fugendüse	1 Stück	
9	D35 Gebogener Handgriff	1 Stück	
10	D35 Gerader Handgriff	2 Stück	D35*450
11	D35 Bodenbürste	1 Stück	L300
12	PE-Beutel	5 Stück	
13	O-förmiger Ring	1 Stück	48*3.5
14	Nicht gewebter Beutel	1 Stück	

Explosionszeichnung

NTS-38/HEPA

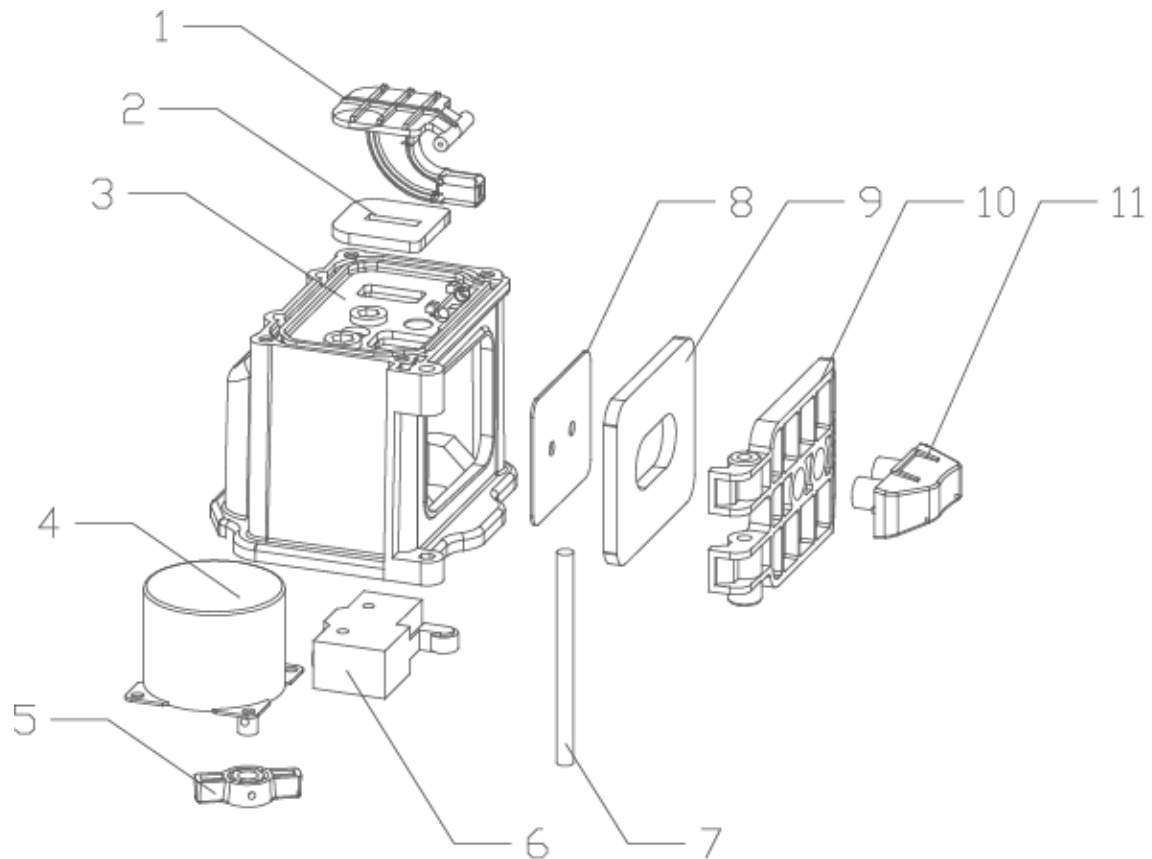


Nr.	Beschreibung	Anzahl	Spezifikation
1	Hebebügel	1	
2	Schlauchklemme	4	
3	Obere Abdeckung	1	
4	Antriebsmodul	1	220V
5	Lufthaube	1	
6	PCB des Steuermoduls	1	
7	Reserveventilbaugruppe	1	220V
8	Zentrale Abdeckung	1	
9	Paneel	1	
10	Strang der Einlassabdeckung		
11	Einlass-Deckel		
12	Unterdruckanzeige		
13	Schalter zur Einstellung der Luftstromgeschwindigkeit	1	
14	Hauptnetzschalter	1	
15	10A-Ausgangssteckdose	1	
16	Wippschalter	1	
17	Flanschanschluss	1	
18	Luftinlass für Vliesstoffbeutel		
19	HEPA-Filter	2	
21	Filterhalterung	1	
22	Elastische Schnur (Φ 4-0,5m)	2	
23	Motorabdeckung	1	
24	Motorhalterung	1	
25	einphasiger Bypass-Motor	1	230V-1200W
26	Motor-Dämpfungsring	1	
27	118 Motordämpfungsring	1	
28	Netzkabel mit Stecker 230V	1	3*1.5 Länge 8m RVV-10A Anschluss
29	Schlauchhalterung	2	
30	Schnallenhalter	2	
31	Dichtungsring (Φ 6-1,6m)	1	
32	Schnalle	2	
33	Abdeckplatte	1PC	
34	Fußpolster	0.5M*2	Φ 4



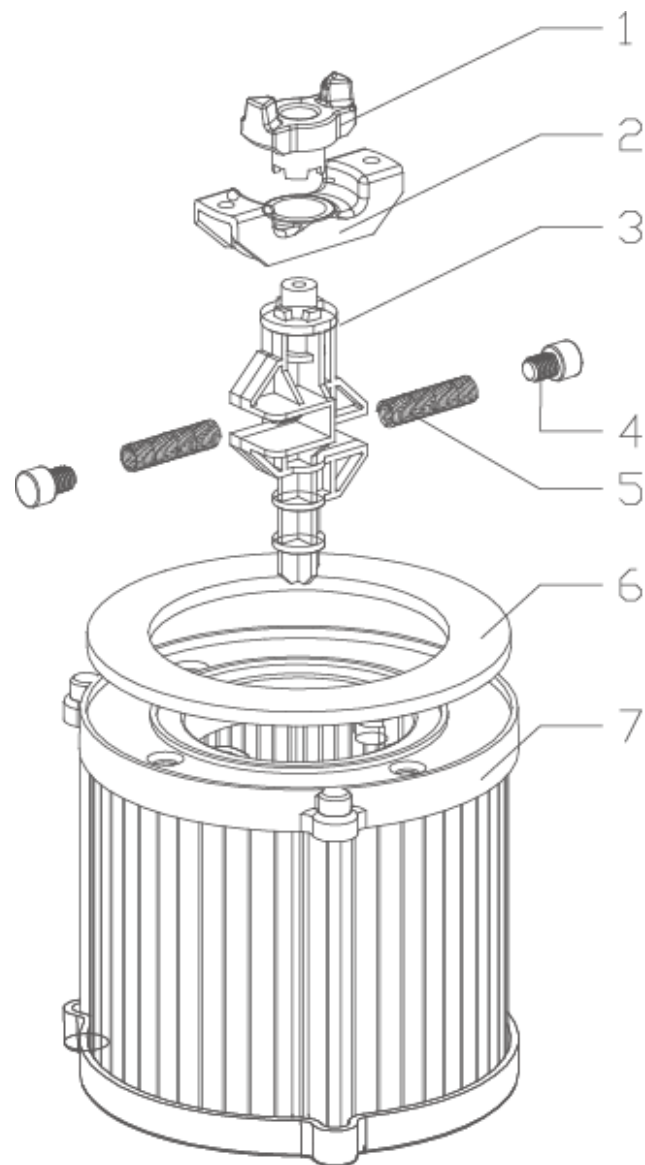
Nr.	Beschreibung	Anzahl	Spezifikation
1	Staubsammelbehälter	1	
2	3"-Universalrad	2	
3	Innensechskantbolzen mit Halbrundkopf	2	M10*40
4	Federscheibe	2	M10
5	AC150-Achse	1	
6	6" Hinterrad	2	

Selbstreinigungssystem



Nr.	Beschreibung	Anzahl	Spezifikation
1	Umgekehrte Luftklappe	1	
2	Dichtungsring	1	
3	Umlufthaus	1	
4	Motor für Drehzahlab senkung	1	50KTYZ-230V 8 Umdrehungen
5	Motorgetriebene Baugruppe 4	1	
6	Fahrschalter	1	LXW5-11G2
7	Scharnierstift	1	5*80
8	Quadratisches Kissen	1	
9	Dichtungsring	1	
10	Luftklappe	1	
11	Lufttür-Druckplatte	1	

HEPA-Filter



Nr.	Beschreibung	Anzahl	Spezifikation
1	Motorgetriebene Baugruppe 1	1	
2	Motorgetriebene Baugruppe 2	1	
3	Motorgetriebene Baugruppe 3	1	
4	Sechskantkopf-Nylonschraube	3	M8*12
5	Zugfeder	2	
6	Dichtungsring	1	
7	Filterdeckel	1	

EG-Konformitätserklärung

Der Hersteller/Inverkehrbringer
Kernlochbohrer GmbH
Geigersbühlweg 52
72663 Großbettlingen

erklärt hiermit, dass folgendes Produkt

Produktbezeichnung: Trockensauger
Typ: TS-1000/PRO
TS-2000/PRO
NTS-38/HEPA

allen einschlägigen Bestimmungen der angewandten Rechtsvorschriften (nachfolgend) - einschließlich deren zum Zeitpunkt der Erklärung geltenden Änderungen - entspricht. Die alleinige Verantwortung für die Ausstellung dieser Konformitätserklärung trägt der Hersteller. Diese Erklärung bezieht sich nur auf die Maschine in dem Zustand, in dem sie in Verkehr gebracht wurde; vom Endnutzer nachträglich angebrachte Teile und/oder nachträglich vorgenommene Eingriffe bleiben unberücksichtigt.

Folgende Rechtsvorschriften wurden angewandt:

Maschinenrichtlinie 2006/42/EG
EMV-Richtlinie 2014/30/EU

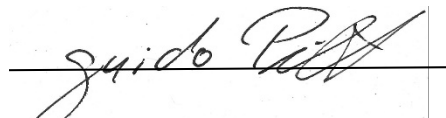
Folgende harmonisierte Normen wurden angewandt:

EN ISO 12100:2010	Sicherheit von Maschinen - Allgemeine Gestaltungsleitsätze - Risikobeurteilung und Risikominderung (ISO 12100:2010)
EN 60335-1:2012/A15:2021	Sicherheit elektrischer Geräte für den Hausgebrauch und ähnliche Zwecke – Teil 1: Allgemeine Anforderungen
EN 60355-2-69:2016	Sicherheit elektrischer Geräte für den Hausgebrauch und ähnliche Zwecke - Teil 2-69: Besondere Anforderungen für Staub- und Wassersauger für den gewerblichen Gebrauch
EN IEC 61000-6-2:2019	Elektromagnetische Verträglichkeit (EMV) – Teil 6-2: Fachgrundnormen – Störfestigkeit für Industriebereiche
EN IEC 61000-6-4:2019	Elektromagnetische Verträglichkeit (EMV) – Teil 6-4: Fachgrundnormen – Störaussendung für Industriebereiche

Name und Anschrift der Person, die bevollmächtigt ist, die technischen Unterlagen zusammenzustellen:

Kernlochbohrer GmbH
Geigersbühlweg 52
72663 Großbettlingen

Ort: Großbettlingen
Datum: 17.05.2023



Guido Pillat, Chief Executive